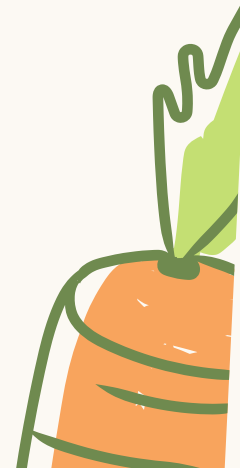
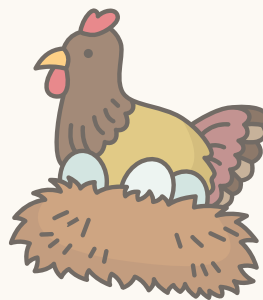
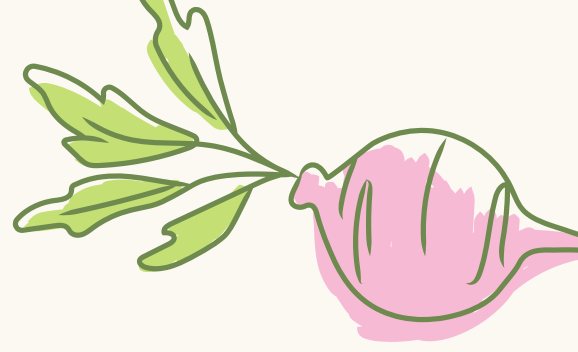


ارشادات الزراعة الاحترافية للبفير





الغرض من هذا الدليل هو توفير إرشادات عامة ومعلومات حول القوانين واللوائح والتصاريح الرسمية المطلوبة للزراعة الحضرية في مدينة ريفير، ماساتشوستس.

يتم تنظيم الزراعة الحضرية في ريفير من خلال قانون تقسيم المناطق الزراعية الحضرية في ريفير ولوائح مجلس الصحة في ريفير. يجب على المقيمين أيضًا اتباع لوائح الولاية واللوائح الفيدرالية عند التقديم.

للحصول على قانون تقسيم المناطق الزراعية الحضرية في ريفير، قم بزيارة
https://drive.google.com/file/d/1oPVedww6Jz_Pk_75Verc5Wnb8VxdYIBL/view?usp=sharing

يمكن العثور على اللوائح الكاملة لمجلس ريفير للصحة وطلب تربية النحل وتربية الدجاج في (Citizen) Service).
راجع الإرشادات حول استخدام خدمة المواطن في الملحق.

شكر خاص لمدينة سومرفيل لإلهام هذا الدليل ومشاركة بعض المحتوى من اي بي سي للزراعة الحضرية.

من إعداد مدينة ريفير قسم الصحة العمومية و
تحالف ريفير كير لمستشفى ام جي اتش .

© مدينة ريفير 2023

أنت حر في مشاركة هذا العمل ولكن يجب أن تنسبه إلى
مدينة ريفير، ماساتشوستس.



الزراعة الحضرية

الزراعة الحضرية هي مصطلح شامل يصف مجموعة من ممارسات زراعة الأغذية التي قد تشمل تربية الدجاج و/أو النحل ولكنها لا تشمل الماشية الأخرى. يمكن أيضًا الإشارة إلى الزراعة الحضرية باسم الزراعة الحضرية.

يحدد قانون الزراعة الحضرية لرفير القواعد واللوائح الخاصة بالزراعة الحضرية، والمزارع السكنية ذات الاستخدام الإضافي، والحدائق المجتمعية، والمزارع، والزراعة على الممتلكات البلدية.



من قانون الزراعة الحضرية لرفير:

"إن مدينة ريفير ملتزمة بزيادة الوصول إلى الأطعمة الطازجة والمزروعة محليًا والمفيدة لجميع السكان. وباعتبارها قادة وطنيين في الممارسات الحكومية المبتكرة، أنشأت مدينة ريفير أون ذا موف وشركاؤها المحليون مجموعة واسعة ومتزايدة من البرامج والموارد من أجل الوصول إلى الغذاء الطازج. كما تشجع سياسات الدولة والسياسات الوطنية البستانيين المنزليين على إنتاج طعامهم. وهناك اهتمام محلي بحدائق مجتمعية إضافية، ومزارع مجتمعية، ومزارع تجارية صغيرة. كما أن زراعة الأغذية المحلية تلغي الحاجة إلى الوقود الأحفوري في نقل الغذاء "واستخدام المواد الكيميائية المدمرة التي تشكل جزءًا من عمليات إنتاج الغذاء واسعة النطاق. وتوفر الزراعة الحضرية على نطاق سكني تكملة قيمة للميزانية الغذائية للأسرة وتوفر فرصة لا تقدر بثمن للأطفال للتعرف على التغذية ومن أين يأتي الغذاء."

تربية النحل



هل كنت تعلم؟

- وتعتمد الزراعة على نحل العسل في التلقيح.
- يمثل نحل العسل 80% من جميع عمليات التلقيح الحشرية.
- يحتاج النحل إلى إمدادات مستمرة من المياه العذبة.
- تربية النحل هي التزام على مدار السنة.
- تحتاج مستعمرة النحل الجديدة إلى وقت لبناء خلية وقرص عسل. قد لا يكون لديك العسل في السنة الأولى.
- "السترات الصفراء" ليست نحل العسل. نحل العسل هو نحل عامل ولا يلسع عادة. نحل العسل هو غالبًا ما يتم إلقاء اللوم عليه في كل السلوكيات السيئة المنسوبة إلى "النحل" بشكل عام.
- لا يمكنك تسليم نحلك إلى مراقبة الحيوانات في ريفير.

قوانين الدولة

هناك قوانين ماساتشوستس التي تحكم تربية نحل العسل (أبيس ميليفيرا). يمكن العثور عليها في الفصل 330.8.00، القسم 30-136، أ. 38 تنظيم المناحل.

يجب تسجيل جميع مستعمرات النحل لدى وزارة الزراعة بولاية ماساتشوستس.



تربية النحل



يجب أن يكون لديك تصريح من مجلس الصحة في ريفير لتربية النحل داخل مدينة ريفير. فيما يلي بعض النقاط البارزة من لوائح مجلس الصحة في ريفير. تأكد من قراءة والتعرف على اللوائح الكاملة لتربية النحل في ريفير الموجودة في الملحق. يوجد أيضًا دليل حول كيفية العثور على نماذج تربية النحل في خدمة المواطن في الملحق. راجع قسم الموارد في هذا الدليل للحصول على روابط إضافية ستساعدك على البدء.

أبرز النقاط في لوائح تربية النحل

- يجب على أي شخص يتقدم بطلب للحصول على ترخيص لتربية النحل في ريفير أن يثبت أنه أكمل دورة تدريبية لمربي النحل مع نادي أو جمعية لتربية النحل في المنطقة.
- لا يُسمح بأكثر من خليتي نحل (2) في الكمية الواحدة.
- يجب أن تكون خلايا النحل في عقار يشغله المالك أو يستأجره عائلة واحدة بإذن المالك.
- يجب أن يقع المنحل على بعد خمسة (5) أقدام على الأقل من أي خط ملكية أو قد يكون أقرب إلى خط الملكية إذا كان هناك سياج أو جدار متين يفصل المنحل عن الممتلكات المجاورة.
- تبلغ رسوم طلب الترخيص لإصدار الترخيص 50 دولارًا، ويجب أن تكون مستحقة في الوقت الذي يقدم فيه مقدم الطلب طلب الترخيص إلى BOH. هناك رسوم قدرها 25 دولارًا للتجديد السنوي دون أي تعديلات على الخطة أو الحارس.
- يجب وضع علامة على جميع خلايا النحل باسم النحال ومعلومات الاتصال به.
- سيقبل مجلس الصحة الطلبات الجديدة حتى الأول من مارس من كل عام.
- يحتاج النحال إلى كتابة بيان يتضمن: ضمان عدم التخلي عن أي خلية نحل، بما في ذلك، على سبيل المثال لا الحصر، في حالة بيع قطعة الأرض التي تقع فيها خلية النحل أو لم يعد يحق لمربي النحل استخدام الكمية؛ خطة لنقل ملكية جميع المناحل المرخصة إلى مربي نحل آخر أو ملجأ آخر إذا لزم الأمر.

الدجاج

هل تعلم؟

- ❖ يوفر الاحتفاظ بالدجاج بيضًا طازجًا، وهي طريقة رائعة للاتصال بمصدر طعامك والترفيه.
- ❖ يمكن للدجاجة السليمة أن تضع بيضة يوميًا، اعتمادًا على الموسم والدجاجة.
- ❖ يتطلب تربية الدجاج تغذية وصيانة يومية.
- ❖ تضع الدجاجة البيض لمدة 5 سنوات فقط، لكنها يمكن أن تعيش حتى 10 سنوات.
- ❖ إذا طلبت الكتاكيت عبر الإنترنت، فمن الصعب التأكد من أنها جميعها دجاج وليست ديك.
- ❖ "تبدأ الدجاجات في وضع البيض عندما يبلغ عمرها حوالي 4-6 أشهر.
- ❖ غير مسموح بالديوك في ريفير.
- ❖ لا يمكنك تسليم الدجاج أو الكتاكيت أو الديوك إلى مراقبة الحيوانات في ريفير.

قبل تربية الدجاج في ريفير، يجب على السكان أولاً التقدم بطلب للحصول على تصريح من مجلس الصحة. فيما يلي بعض النقاط البارزة من لوائح مجلس الصحة في ريفير. تأكد من التعرف على جميع اللوائح الموجودة في الملحق. يوجد أيضًا دليل حول كيفية العثور على نماذج حفظ الدجاج على موقع خدمة المواطن في الملحق. راجع قسم الموارد في هذا الدليل للحصول على روابط إضافية ستساعدك على البدء.



الدجاج

أبرز من اللوائح لتربية وحفظ الدجاج

- ❖ لا يُسمح بالديكة أو صياح الدجاج.
- ❖ لا يجوز للأشخاص الذين يقومون بتربية الدجاج أن يفعلوا ذلك بطريقة قد تشكل إزعاجاً أو تؤدي إلى أي حالة غير صحية.
- ❖ يجب أن يكون الحد الأدنى لسطح الأرضية الداخلية في الحظيرة لا يقل عن قدمين مربعين (2) لكل دجاجة.
- ❖ مطلوب منطقة تشغيل ويجب أن لا تقل مساحة سطح الأرض عن عشرة (10) أقدام مربعة لكل دجاجة.
- ❖ يجب أن تكون مساحة الهيكل بأكمله (الحظيرة والتشغيل) أقل من 120 قدمًا مربعًا ويجب أن يتوافق مع جميع قوانين البناء الحكومية والمحلية (بما في ذلك تصاريح الكهرباء والسباكة، إذا لزم الأمر).
- ❖ متوافق مع 17.16.260(F)(1)، يجب أن يقع هيكل الحظيرة والمدار على بعد قدمين (2) على الأقل من خط الملكية الخلفي وخمسة (5) أقدام من خط الملكية الجانبي وأن يتبع جميع متطلبات البناء والارتداد التابعة للبلدية.
- ❖ لا يُسمح ببناء التعاونيات والتشغيل في الساحات الأمامية أو الجانبية.
- ❖ يجب التخلص من فراش الدجاج ومخلفاته وفقًا للوائح النفايات البلدية الحالية (R.R.O 8.06.020) أو تحويله إلى سماد في الموقع بطريقة مسؤولة، في حاوية سماد مناسبة.
- ❖ يجب ألا تكون الروائح المنبعثة من الدجاج أو السماد أو غيرها من المواد المرتبطة بالدجاج محسوسة عند حدود الممتلكات.
- ❖ يجب على أي شخص يقوم بتربية الدجاج أن يفعل ذلك دائمًا بطريقة إنسانية، بما في ذلك على سبيل المثال لا الحصر الوصول إلى الغذاء والماء الطازج، والحماية من الحيوانات المفترسة، والتهديدات، والأذى، والحماية من العناصر حسب الحاجة. يجب الحفاظ على التعاون والتشغيل نظيفًا وصيانتته جيدًا.
- ❖ يجب اتخاذ التدابير اللازمة لمنع تراكم الآفات والقوارض بسبب وجود الدجاج في الممتلكات.

الدجاج

أبرز من اللوائح لتربية وحفظ الدجاج

يجب حفظ علف الدجاج مخزنًا في حاويات مقاومة للآفات و/أو الاحتفاظ به داخل حظيرة الدجاج المقاومة للآفات في جميع الأوقات.

تبلغ رسوم طلب الترخيص لإصدار الترخيص خمسين (50 دولارًا) وتكون واجبة السداد في الوقت الذي يقدم فيه مقدم الطلب طلب الترخيص إلى BOH. تبلغ رسوم طلب تجديد الترخيص خمسة وعشرين (25 دولارًا) وتكون واجبة السداد في الوقت الذي يقدم فيه مقدم الطلب إلى BOH.

يوصى بشدة باستخدام قطعة قماش مقاس 12 بوصة في جميع أنحاء هيكل الحظيرة والتشغيل للوقاية من الآفات والحيوانات المفترسة. قم بدفن قطعة قماش حول محيط الهيكل بالكامل لمزيد من الوقاية من الآفات.

عند تحويل الفراش والسماذ إلى سماذ، خطط للمستقبل. غالبًا ما يكون حجم هذه المواد كبيرًا جدًا بالنسبة لصندوق السماذ الحضري النموذجي. تعرف على مزودي السماذ الحضري في المنطقة. التعرف على الطرق المناسبة للتسميد.

إذا كنت مستأجرًا، فستحتاج إلى إذن كتابي من مالك العقار.

يمكن تجديد جميع تراخيص تربية الدجاج سنويًا. يجب على الشخص الذي يرغب في تجديد ترخيص تربية الدجاج أن يقدم طلب التجديد إلى مكتب الصحة في موعد أقصاه الأول من مارس من كل عام. يجب على مقدم الطلب تقديم طلب للتجديد على النموذج المقدم من BOH. ويؤدي عدم تقديم طلب تجديد الترخيص في الوقت المناسب إلى إنهاء الترخيص.

تعرف على أفضل الممارسات والأساليب لتربية الدجاج في الفناء الخلفي. نظرًا لأن الدجاج مخلوقات اجتماعية، فلا يُنصح بالاحتفاظ بواحدة فقط. قبل الحصول على الدجاج، فكر في مكان وكيفية الاحتفاظ بها، بما في ذلك ما يجب فعله عندما تتوقف عن وضع البيض، أو تموت، أو إذا حصلت على ديك عن طريق الخطأ، وما إلى ذلك. تعتبر مخلفات الدجاج سمادًا ممتازًا للحديقة، ولكن يجب تحويلها إلى سماذ أولاً.



زراعة الأغذية للاستهلاك الشخصي

حديقة الفناء

"استخدام ملحق على قطعة أرض سكنية لزراعة نباتات للاستهلاك أو التجميل أو الترفيه للاستخدام الشخصي. قد تكون الحديقة في الهواء الطلق أو في دفيئة ملحقة أو على سطح المبنى. تقع مسؤولية الملكية والرعاية والتحكم على عاتق أحد سكان المسكن الموجود على قطعة الأرض. البيع محظور إلا في أسواق المزارعين."



البستنة علي الحدائق المرتفعة

فكر في اختبار التربة قبل زراعتها مباشرة في الأرض. وجدت العديد من المدن والبلدات أن تربتها ملوثة بمجموعة متنوعة من الملوثات المختلفة: الرصاص من الطلاء، والزرنيخ من الخشب المعالج بالضغط، وغيرها من النفايات الصناعية. يمكن لبعض الخضروات أن تمتص المعادن من التربة الملوثة. يوفر السرير المرتفع فرصة لجلب تربة جديدة لم تتعرض للملوثات لإنشاء حديقة. توفر البستنة المرتفعة مساحة لتربة جديدة غنية بالمغذيات للسماح بزراعة الفواكه والخضروات في الفناء الخاص بك أو مساحة الحديقة المجتمعية.

فوائد الزراعة علي الأسر المرتفعة



- تصريف رائع لأن خليط التربة لم يتم ضغطه.
- يمكن العناية بالحديقة من الحواف مما يسهل الوصول إليها ولا حاجة للتقدم وضغط التربة.
- سيكون خليط التربة فضفاضا وخصبا ومثاليا لزراعة الخضروات والفواكه والأعشاب.
- ترتفع درجة حرارة التربة بشكل أسرع في الربيع، مما يسمح بالزراعة المبكرة.
- التربة الرخوة تجعل الزراعة والزرع وإزالة الأعشاب الضارة أسهل. تحب النباتات التربة الرخوة لأنها تمنحها مساحة كبيرة لنمو جذورها.
- هناك حاجة إلى عدد قليل من أدوات الحدائق لزراعة حديقتك والعناية بها.

See the Resource section for links to full Raised Bed Gardening Guides

حدائق المجتمع

"الأرض التي تتم زراعتها من قبل مجموعة من الأفراد الذين يتقاسمون المسؤولية عن الموقع إما بشكل مستقل أو تحت رعاية مدينة ريفير أو منظمة غير ربحية بهدف أساسي هو توفير مساحة لأفراد المجتمع لزراعة النباتات للتجميل والتعليم و الترفيه والاستخدام الشخصي. يُحظر بيع وتجهيز وتخزين النباتات أو المنتجات النباتية في الموقع، باستثناء سوق المزارعين. في جميع المناطق، تخضع الحدائق المجتمعية في جميع الأراضي العامة والخاصة للامتثال لجميع الأحكام المعمول بها في قواعد الحدائق وضعتها مدينة ريفير وتم تكييفها من قبل كل مساحة حديقة مجتمعية وفريق قيادتها.



Revere High School Community Garden

يوجد في مدينة ريفير حاليًا أربع حدائق مجتمعية ليستخدمها السكان.

حديقة كوري أبرامز في بيتشمونت
العنوان: 133 شارع بروساوند

حديقة جيبسون
يقع في حي ريفرسايد وبوينت أوف باينز في ريفير

مدرسة ماكينلي
العنوان: 65 شارع يمانز استريت

مدرسة ريفير الثانوية
يقع في زاوية
شارع ايست مونتن وشارع اسكول



Gibson Community Garden

لمزيد من المعلومات حول حدائق المجتمع،
والقواعد، و
للوصول إلى نموذج قائمة الانتظار قم بزيارة
<https://www.revere.org/departments/community-health-and-engagement/community-gardens>



التسميد



"التسميد: يعني عملية التحلل الحيوي المتسارع وتثبيت المواد العضوية تحت ظروف خاضعة للرقابة مما يؤدي إلى منتج يمكن استخدامه بأمان كسماد."

في الوقت الحالي، لا توفر مدينة ريفير صندوقاً منفصلاً للسماد أثناء جمع النفايات. يتم تشجيع السكان على التفكير في خدمات مثل بوتستراب السماد. إذا كان السكان يرغبون في التسميد، فمن المستحسن استخدام كوب سماد آمن من شأنه ردع القوارض.



إبعاد القوارض عن التركيب

للمحافظة من القوارض، توصي المدينة بشراء سماد "tumbler" مغلق أو تنفيذ النصائح التالية:

- قم بتركيب قطعة قماش معدنية على الأرض (متوفرة في متاجر الأجهزة) ثم ضع السماد عليها. هذا يمنع الحيوانات من الاختباء تحت السماد وداخله.
- ضع السماد الخاص بك على بعد 18 بوصة على الأقل من جميع الهياكل وحافظ على تقليم النباتات الطويلة أو قصها.
- أبقِ الاغطية للقمامة مغلقة في جميع الأوقات.
- قم بتسميد السماد بشكل صحيح عن طريق تناوب طبقات المواد العضوية (الخضراء) والمواد المجففة - الأوراق والأغصان والصحف وما إلى ذلك (اللون البني) وتقليب السماد (راجع قسم الموارد في هذا الدليل). يمكنك تحويل جميع نفايات الحديقة إلى سماد، بما في ذلك الفواكه والخضروات المتساقطة أو المتعفنة، والنباتات والأغصان المجففة، وما إلى ذلك.
- لا تقم بتحويل أي شيء يحتوي على دهون أو رائحة إلى سماد، بما في ذلك اللحوم أو منتجات الألبان أو الخبز أو الزبدة أو الزيوت أو الأطعمة الجاهزة. يجب أن تتبع جميع عمليات التسميد واسعة النطاق أو التجارية القوانين المحلية وقوانين الولاية والقوانين الفيدرالية.



مياه الأمطار

فوائد استخدام براميل المطر

- ❖ تقليل الجريان السطحي والتآكل على الممتلكات الخاصة بك.
- ❖ توفير مصدر مياه بديل لنباتات المناظر الطبيعية.
- ❖ قلة من استخدام المياه البلدية لسقي محطات المياه، مما قد يقلل من فاتورة المياه.
- ❖ مياه الأمطار حمضية قليلاً وقد تحتوي على معادن تفيد النباتات.

هل مياه براميل المطر آمنة للاستخدام على الفواكه والأعشاب والخضروات؟

ولا تعتبر المياه المجمعة في براميل الأمطار مصدرًا للمياه الصالحة للشرب، أي أنها غير صالحة للشرب ولم يتم اختبارها للتأكد من استيفائها لمعايير جودة المياه الميكروبية لحماية الصحة العامة. نظرًا لأن الماء الموجود في برميل المطر غير صالح للشرب، فلا ينبغي أن يمس الجزء الصالح للأكل من أي نبات مثل الخضراوات والفواكه والخضروات الجذرية والأعشاب والزهور الصالحة للأكل.

يتم اختبار مصادر المياه البلدية ومياه الآبار للتأكد من خلوها من المستويات التي يمكن اكتشافها من مسببات الأمراض الضارة مثل الإشريكية القولونية ومسببات الأمراض البرازية الأخرى التي يمكن أن تصيب الناس بالمرض إذا تم تناولها. قد تكون المياه المستخرجة من براميل المطر ملوثة بالبراز من الأسطح أو من أي مكان تم جمعها منه. قد تحتوي مواد التسقيف أيضًا على معادن ثقيلة وملوثات كيميائية يمكن أن تكون خطيرة عند تناولها.



تأكد من وجود مرشح لمنع البعوض من وضع البيض في المياه الراكدة!

سلامة التربة

الملوث الأكثر شيوعاً في التربة الحضرية هو الرصاص (Pb). وقد ترسبت على التربة نتيجة سنوات من التلوث الصناعي، والرصاص في البنزين والطلاء المحتوي على الرصاص. الأطفال الصغار هم الأكثر عرضة للخطر عندما يتعلق الأمر بالقيادة لأن دماغهم لا يزال في طور النمو. يمكن أن يتأذى الأطفال بسبب الرصاص الموجود في التربة إذا تناولوا الفواكه والخضروات المزروعة في التربة التي تحتوي على مستويات عالية من الرصاص. إذا كنت ستزرع على الأرض مباشرةً بدلاً من توفير تربة نظيفة على قاع مرتفع، فكر في اختبار التربة.

تقدم خدمات تمديد جامعة يوماس امهيرس "اختباراً روتينياً للتربة" ميسور التكلفة يتضمن الرصاص. لمعرفة المزيد، قم بزيارة:

http://www.umass.edu/soiltest/list_of_services.htm

وتوصي وكالة حماية البيئة الأمريكية أيضاً بأن تكون التربة المستخدمة في البستنة أقل من 100 جزء في المليون من إجمالي الرصاص. في ولاية ماساتشوستس، تبلغ عتبة السلامة التنظيمية 200 جزء في المليون من إجمالي الرصاص. تختلف المتطلبات والتوصيات حسب الولاية، ويجب على المستهلكين البحث عن المعلومات الحالية والمحلية حسب الاقتضاء. لتقليل خطر التسمم بالرصاص، ينصح بما يلي:

ممارسات البستنة الجيدة لتقليل التعرض للرصاص



1. حدد موقع الحدائق بعيداً عن الهياكل القديمة المطلية والطرق الكثيفة الحركة.
2. إعطاء الأفضلية الزراعية للمحاصيل المثمرة (الطماطم، القرع، البازلاء، عباد الشمس، الذرة، إلخ).
3. دمج المواد العضوية مثل السماد عالي الجودة والديبال والطحالب.
4. التربة الجيرية على النحو الموصى به في اختبار التربة (درجة حموضة التربة من 6.5 إلى 7.0 ستقلل من توافر الرصاص).
5. اغسل يديك مباشرة بعد البستنة وقبل الأكل.
6. تخلص من الأوراق الخارجية قبل تناول الخضروات الورقية. قشر المحاصيل الجذرية. اغسل جميع المنتجات جيداً.
7. حماية الحديقة من الجسيمات المحمولة جواً باستخدام سياج.
8. يحتوي الغبار الناعم على أعلى تركيز للرصاص.
9. حافظ على الغبار في الحديقة إلى الحد الأدنى عن طريق الحفاظ على سطح تربة مغطى جيداً و/أو نباتياً و/أو رطباً.

من: <https://ag.umass.edu/soil-plant-nutrition-testing-laboratory/fact-sheets/soil-lead-fact-sheet>

متطلبات البيع و منتجات المزارع



من أجل بيع المنتجات الزراعية، مثل منتجات الفناء الخلفي والبيض والعسل، يجب عليك التقدم بطلب للحصول على ترخيص خدمة الأغذية المؤقتة من إدارة خدمات التفتيش. لن يُسمح بالمبيعات إلا في سوق المزارعين.

ما يمكنك بيعه

يتضمن تفسير برنامج حماية الأغذية التابع لوزارة الصحة العامة بولاية ماساتشوستس للمنتجات الزراعية حاليًا ما يلي:

1. المنتجات الطازجة (الفواكه والخضروات الطازجة غير المقطعة)، انظر متطلبات اختبار التربة أدناه.
2. العسل غير المعالج (العسل الخام كما هو محدد من قبل مجلس العسل الوطني: العسل كما هو موجود في خلية النحل أو كما يتم الحصول عليه عن طريق الاستخلاص أو الترسيب أو التصفية دون إضافة حرارة).*
3. شراب القيقب
4. بيض المزرعة الطازج (يجب تخزينه والحفاظ عليه عند درجة حرارة 45 درجة فهرنهايت (7.2 درجة مئوية).*)

راجع التعامل الآمن مع البيض لمنتجات البيض في الفناء الخلفي تحت الموارد.

يبيع جميع المنتجات الغذائية الأخرى، تحتاج إلى ترخيص كعملية بيع المواد الغذائية بالتجزئة.

أين وكيف يمكنك البيع

منصة المزرعة: هيكل مؤقت مثل طاولة أو كشك أو خيمة لعرض وبيعها
المنتجات النظيفة والكاملة وغير المعالجة والبيض أو العسل المزروع في الموقع. (س)

- (15) يُسمح ببيع المنتجات في الموقع من هؤلاء المستخدمين وفقًا للأحكام التالية:
1. يُسمح ببيع المنتجات بين الساعة 9:00 صباحًا و6:00 مساءً، من 1 مايو إلى 31 أكتوبر من كل عام؛
2. يُسمح ببيع المنتجات بما لا يزيد عن (3) أيام في الأسبوع، ولا يزيد عن (25) يومًا في السنة.
3. يجب ألا تتجاوز مساحات عرض مبيعات التجزئة خمسين (50) قدمًا مربعًا.
4. يُسمح بمزرعة واحدة لكل قطعة أرض؛ ومع ذلك، لا يجوز وضع أي عرض أو هيكل للمبيعات على الرصيف العام أو الشارع أو كتلة المركبات وتدفق المشاة؛
5. يجب تخزين عرض المبيعات وهيكلها ولافئاتها خارج الموقع أثناء عدم استخدامها؛
6. يجب أن تقتصر اللافتات على لافتة واحدة (1) ولا تتجاوز ستة (6) أقدام مربعة؛ و
7. يجب نشر إثبات اختبار التربة السنوي أثناء جميع مبيعات المنتجات. (س)

يرجى قراءة التوصيات المتعلقة بسلامة التربة في هذا الدليل.

الموارد

النحل

جمعية مربّي النحل في ماساتشوستس: ابحث عن روابط لمدارس النحل، أفضل الإدارة والممارسات وما إلى ذلك.

www.massbee.org

جمعية النحالين في منطقة بوسطن: مدرسة النحل المحلية

www.bostonbeekeepers.org

لوائح ولاية ماساتشوستس: متطلبات الولاية، تسجيل الولاية

www.mass.gov/apiary-program-honey-bees

إذا رأيت سربًا

www.bostonbeekeepers.org/swarm-Catching/

الدجاج

دجاج الفناء الخلفي: الموارد التعليمية

<http://www.yardbirdsbackyardchickens.com>

البيض

التعامل الآمن مع البيض لمنتجات البيض في الفناء الخلفي

<https://www.mass.gov/doc/safe-egg-handling-for-backyard-egg-producers/download>

التسميد

تمهيد عملية السماد

<https://bootstrapcompost.com/>

رابط لاستمارة طلب تربية النحل والدجاج

<https://www5.citizenserve.com/Portal/PortalController?>

Action=showHomePage&ctzPagePrefix=Portal_&installationID=258&original_iid=O&original_contactID=0

الموارد

مياه الأمطار

براميل المطر في المناظر الطبيعية المنزلية

<https://extension.umn.edu/water-wisely-start-your-own-backyard/rain-barrels#how-to-clean-and-care-for-a-rain-barrel-2188711>

اختبار التربة وسلامتها

تقدم خدمات تمديد جامعة يوماس امهريس "اختبارًا روتينيًا للتربة" ميسور التكلفة يتضمن اختبار نسبة الرصاص:

http://www.umass.edu/soiltest/list_of_services.html

حماية الأطفال من ارتفاع مستويات الرصاص في التربة

<https://www.mass.gov/doc/protecting-children-from-high-levels-of-lead-in-soil/download>

إدارة حماية البيئة، التلوث بالرصاص في حديقتك

<https://www.mass.gov/doc/lead-contaminating-in-your-yard-reducing-the-risks/download>

كيفية بناء السرر المرتفع للزراعة

دليل بناء السرر المرتفعة للزراعة الخاص بمشروع الغذاء بعنوان "افعل ذلك بنفسك".

<https://thefoodproject.org/wp-content/uploads/2019/06/DIY-bag-manual.pdf>

أدلة البستنة بريفير بحساب طريقة القدم المربعة

أدلة ريفير للبستنة متاحة باللغات الإنجليزية والإسبانية والبرتغالية والعربية. يغطي أساسيات البستنة، بالإضافة إلى طريقة القدم المربعة لزيادة مساحة السرر المرتفعة.

<https://bit.ly/3MF4eKE>

الزوائد

1. دليل استكمال طلب تربية النحل وتربية الدجاج

2. استكمال تطبيق تربية النحل في مدينة رفير

3. أكمل قانون تربية الدجاج بمدينة رفير

الخطوة 2: انقر على تربية النحل



Site Plan Review



Bee Keeper



Body Art



Chicken



Dumpster



Food & Tobacco



Mobile Food

الخطوة 3: إنشاء حساب.



LOGIN

[Home](#) [Services](#) [Search](#) [My Account](#) [Contact](#)

LOGIN

[Home](#) / [My Account](#) / [Login](#)

Translate:  Select Language ▼

Already have an account?

User Name:

Password:

Remember my username and password

[FORGOT YOUR USERNAME →](#)

[FORGOT YOUR PASSWORD →](#)

LOGIN

New to our Portal?

If this is your first time using our portal you'll need to register first. Registering is quick, click the link below to get started.

[REGISTER NOW →](#)

الخطوة 4: اضغط على التقديم بطلب للحصول على رخصة تربية النحل



CITY OF
REVERE



1 ITEM LOGOUT

[Home](#) [Services](#) [Search](#) [My Account](#) [Contact](#)

APPLY FOR A LICENSE

[Home](#) / [Services](#) / [Licensing](#) / [Apply for a License](#)

Health Licensing for Food and Tobacco Establishments and Dumpsters is now live in the Health Department. For all renewals due May 31, 2019, you should have received a renewal notice from the Health Department, with your login and temporary password. If you are attempting to renew and do not have a login or password, email revere311@revere.org, or call 781-286-8311.

Incomplete Health License Applications cannot be saved. We recommend that you hold off on filling out the Application Details until you have all the documentation available for upload. We apologize for this, however it is a matter that we are unable to control.

These are the documents you will need to have available electronically (scan or photo) for upload to successfully submit this application, including (for Food establishments):

- ServSafe Certificate
- Allergen Certificate
- Menu
- Workers' Comp Affidavit (also for Tobacco establishments, not necessary for Farmers market licenses)
- Hawkers and Peddler's License (for Mobile Food Vendors)
- DCR Permit (for Mobile Food Vendors)
- Commissary Agreement (for Mobile Food Vendors)

indicates a required field

Application Type:

Sub Type:

قواعد تربية النحل كاملة

REVERE BOARD OF HEALTH REGULATION FOR THE KEEPING OF BEES

WHEREAS, honey bees are a critical part of flowering plant pollination and reproduction, and a necessary element in pollination of crops that make up a healthy food supply; and

WHEREAS, the Revere Board of Health seeks to promote the creation of urban agriculture initiatives to support local access to healthy food; and

WHEREAS, keeping domestic honey bees is a means of promoting local honey production and local food access and security; and

WHEREAS, keeping domestic honey bees fosters bee populations outside of the commercial beekeeping industry; and

WHEREAS, the Board of Health for the city of Revere promulgates the following regulation to protect the health of Revere residents, workers, students, and visitors.

.....

Section 1. Purpose

The purpose of this regulation is to protect the public health of Revere residents, workers, students, and visitors while promoting healthy and safe local food access through regulation of the keeping of honey bees.

Section 2. Authority

This regulation is adopted under the authority of M.G.L. ch. 111, §§ 31 and 122, and pursuant to any other authority conferred by state or local laws on the Revere Board of Health. Pursuant to this authority, the Board of Health designates the City of Revere's Department of Public Health and Department of Municipal Inspections (a/k/a Inspectional Services Department) and its Inspectors to carry out its role in the administration and enforcement of this regulation.

Section 3. Definitions

Abandoned Beehive: Shall mean any unattended, occupied, or unoccupied Beehive exposed to occupancy by Bee Swarms.

Abutters: Shall mean owners of land directly adjacent to the property where Beekeeping is proposed as well as any property which is directly opposite of such property on any public or private street or way, and abutters to the abutters within three hundred feet of the property line of the petition as they appear on the most recent applicable tax list.

Apiary: Shall mean a location or structure on a lot containing one or more Beehives and associated bee equipment.

Bee: Shall mean any life stage of the common domestic honey bee, *Apis mellifera*.

Bee Colony: Shall mean an aggregate of workers bees, drones, a single queen, and brood living together as one social unit.

Beehive: Shall mean a structure intended for the housing of one bee colony.

Beehive Flyway: Shall mean the direction in which bees fly when exiting a hive.

Beehive Flyway Barrier: Shall mean a solid wall, fence, or other barrier provided for the purpose of causing bees to fly on an upward trajectory or in an opposing direction from the beehive.

Beekeeper: Shall mean any person responsible for the keeping of bees.

Beekeeping: Shall mean the housing of one or more bee colonies on a lot for the purpose of collecting products including honey, beeswax, propolis, pollen, and royal jell, and/or to support the ecological benefits of pollination.

BOH: Shall mean the city of Revere Board of Health.

Flight Area: Shall mean a three (3) foot radius surrounding the entrance to a beehive. This are surrounding the beehive entrance is the site of heightened bee movement as bees enter and exit the beehive.

Honey: Shall mean the natural food product made by bees from nectar collected from a flower's nectarines or a plant's extrafloral nectarines.

Pests: Shall refer to rodents, vermin, and insects, including vectors that transmit diseases to humans, such as flies and mosquitoes.

Property Owner: Shall mean every person who has legal title or the right to occupy or control any parcel of land, whether built upon, vacant or otherwise.

Swarm: Shall mean a bee colony in search of shelter.

Section 4. Requirements

a. All persons keeping bees in Revere shall do so in compliance with all applicable federal, state, and local laws, rules and regulations including, but not limited to R.R.O. Title 17, Section 16.470.

b. Beekeepers shall not keep bees in a manner that would constitute a nuisance as set forth in M.G.L. ch. 111, § 122 or result in any unsanitary condition.

c. Any person keeping bees in Revere shall comply with the requirements of 330 CMR 8.00 et seq. (Massachusetts Apiary Inspection Regulations).

d. Any person keeping Bees in Revere shall follow the Massachusetts Beekeeper's Associations' Best Management Practices, as amended.

e. Any person applying for a license to keep bees in Revere shall demonstrate that he/she has completed a beekeeper training course with an area beekeeping club or association. Membership and active participation with a beekeeping association is strongly recommended.

f. Apiaries shall be registered with the Massachusetts Department of Agricultural Resources. ([https://www.mass.gov/apiary-program-honey-bees.](https://www.mass.gov/apiary-program-honey-bees))

Section 5. Standards for Beekeeping

a. Standards

i. Number of Beehives.

1. No more than two (2) beehives are allowed on a lot.
2. The maximum number of beehives may be increased to no more than four (4) on a temporary basis, for not more than twenty (20) days, for the purpose of rescuing a swarm or to accommodate the division of a bee colony into multiple bee colonies. The BOH must be alerted within 10 days to any increased number of beehives.

ii. Ground-level Beehives shall be constructed at least five (5) inches off the ground and use industry standard methods to exclude pests.

iii. All beehives shall be marked with the beekeeper's name and contact information.

iv. Eligibility of property

1. Must be an owner-occupied residence or single-family rental property with owner permission
2. Not allowed in non-owner occupied multi family dwelling

b. Flyway Control

i. No beehive flyway may be oriented toward any of the following positions, unless a beehive flyway barrier is provided to ensure that bees fly up and away vertically:

1. An entry door, functioning windows, or private outdoor space such as a deck, porch, or balcony located within ten (10) feet of a beehive, whether of a building on an adjoining lot, or of a dwelling unit located on the same lot as a beehive, unless the occupant of the dwelling unit grants permission.

2. A public street, park, school grounds, walkway, or bikeway located within ten (10) feet of a beehive.
 3. An access point to a shared porch, balcony, or rooftop on which a beehive is located within five (5) feet of such access point.
 - ii. Where provided, a beehive flyway barrier shall be located within three (3) feet of the entrance to the beehive flyway, and shall extend at least one (1) foot above the height of the beehive and at least two (2) feet in width on either side of the beehive.
- c. Apiary Placement
- i. An apiary must be located at least five (5) feet from any property line or may be closer to the property line if there is a solid fence or wall separating the apiary from an abutting property.
 - ii. An apiary may be located on an elevated surface such as a porch, balcony, deck, or rooftop, provided that it conforms to the standards set forth herein and is set back at least six (6) feet from the parapet, or may be closer to a parapet if it contains a protective barrier such as a railing, fence, or wall.
- d. Care and Maintenance of Bees and Beehives
- i. Spills of honey and beehive by-products shall be removed regularly from a beehive, to exclude pests.
 - ii. Bees shall have access to fresh potable water daily. Fresh water provided to bees shall be emptied and refilled on a constant basis to prevent stagnant water from serving as a breeding ground for mosquitoes.

Section 6. License Required

No person shall keep bees in Revere without obtaining a license to do so from the BOH. License holders must follow all local Public Health regulations and state public health Laws pertaining to beekeeping.

Section 7. License Application Requirements

Each person proposing to keep bees shall submit an application to the BOH that shall include the following:

- a. Applicant name and contact information;
- b. Name and contact information of backup beekeeper;
- c. A scale drawing (hand-drawn or electronic), which depicts:

- i. The proposed beehive location(s) and dimensions, and
 - ii. The number of beehives,
- d. Beehive structure design including entrances, flight area, beehive flyway, beehive flyway barriers, and the location of any other structures on the lot;
- e. A description of the beehive(s)' construction including measures utilized to exclude pests;
- f. Written consent of the property owner(s);
- g. A written statement from the beekeeper; which shall include:
- i. A guarantee not to abandon any beehive, including, but not limited to, in the event that the lot where the beehive is located is sold or the beekeeper is no longer entitled to use the lot;
 - ii. A plan to transfer ownership of all licensed apiaries to another beekeeper or sanctuary if necessary.
- h. The applicant shall apply for a license on the form to be provided by the BOH. All materials submitted in a license application shall be considered part of any license issued by the BOH.
- i. After a license to keep bees has been issued, no modifications to plans submitted in support of an application to obtain said license shall be made unless such modified plans have been approved by the BOH.
- j. Licenses issued by the BOH are personal to the licensee and shall not be transferable. A new license application must be submitted to the BOH whenever there is a new owner seeking to keep bees on said property. Any sale or transfer of the property that houses a beehive shall require immediate written notification by the beekeeper to the BOH. If the new property owner does not consent to the continued keeping of bees as the property, the licensee shall cease the keeping of bees at the property and promptly surrender any license to the BOH.
- k. The license application fee for the issuance of a license shall be fifty (\$50) dollars and shall be due at the time the applicant submits the license application to the BOH.
- l. The Board of Health will accept new applications until March 1st of each year.

Section 8. Variances

- a. The BOH may grant a request for a variance of the requirements of this regulation if the BOH determines that such a requirement would constitute a substantial hardship and provided that the granting of a variance request will not jeopardize public health or the environment and shall not conflict with the intent and spirit of this regulation.

b. A request for a variance shall be submitted in writing to the BOH. The applicant shall make a request for a variance on a form to be provided by the BOH. The BOH may ask for supporting evidence prior to consideration at a public hearing. The request shall not be deemed complete until all such requested evidence has been received by the BOH.

c. Any variance granted under this section may be subject to qualification, revocation, suspension, or expiration. A variance granted may be revoked, modified, or suspended in whole or in part, after the holder thereof has been notified in writing and has been given an opportunity to be heard by the BOH in accordance with this regulation.

d. Any variance granted by the BOH shall be in writing. A copy of any such variance, while it is in effect, shall be available to the public during business hours at the Health Department/Department of Municipal Inspections Office.

e. The fee for a request for a variance is twenty-five (\$25) dollars and shall be due at the time the applicant submits the application to the BOH.

Section 9. Renewals

a. All licenses to keep bees may be renewed annually. A person seeking to renew a license to keep bees shall submit an application for renewal to the BOH no later than March 1st of each year. The applicant shall apply for a renewal on a form to be provided by the BOH. Failure to timely apply for a renewal of license shall result in the termination of the license.

b. The application fee for a license renewal shall be twenty-five (\$25) dollars and shall be due at the time the applicant submits the application to the BOH.

Section 10. Notification

Upon receipt of a complete application for the issuance of a license for the keeping of bees or a request for a variance, the BOH shall provide written notification to the owner of the property where beekeeping is proposed. Such notice shall provide notice of the date and time of the public hearing of any such application or request. Such notification shall be made by certified mail, return receipt requested.

Section 11. Hearings

a. The BOH shall conduct public a public hearing to consider the issuance, suspension and revocation of licenses, and requests for variances pursuant to this regulation.

b. The BOH shall conduct public hearings as needed. Two hearing officers shall constitute a quorum for the purpose of convening a hearing and of conducting the business of the BOH pursuant to this regulation.

c. The BOH shall not consider any application for a license or request for a variance unless the BOH has received applications or requests that are complete.

d. The BOH shall not issue a license or grant a request for variance if the BOH determines the keeping of bees poses a health risk or nuisance to the public or to a persons who lives directly adjacent to or at the property where beekeeping is proposed. In making its determination, the BOH shall consider evidence of such risk. "Health risk" shall mean the likely possibility of physical injury or harm to one or more persons caused by the keeping of bees.

e. Health Inspectors or other staff of the Department of Municipal Inspections (a/k/a Inspectional Services Department) shall present his or her recommendations to the BOH at a public hearing as to whether a license should be issued, suspended or revoked or whether any request for a variance should be granted or denied.

f. The BOH, in its sole discretion, may approve or reject the entirety or portions of an application for the issuance of a license or request for a variance or may require modifications to any of these before any such issuance or variance is approved.

g. An applicant for the issuance of a license or variance or any licensee subject to suspension or revocation shall have a right to be heard at a public hearing before the BOH prior to the BOH rendering a decision.

h. The BOH may promulgate guidelines for orderly procedure at hearings and for the proper implementation of the BOH's responsibilities under this regulation.

Section 12. Enforcement and Violations

a. Authority to enforce this Regulation shall be held by the BOH or its designees.

b. Any violation of this regulation may be enforced by the BOH through its designee Health Inspectors and/or inspectors of the Department of Municipal Inspections (a/k/a Inspectional Services Department), including any violation for noncompliance of any provisions of the State Sanitary Code (105 CMR 410), and may be subject to the penalties set forth in Revere Revised Ordinances 1.12, Article III, and 1.16, and/or in the manner provided in M.G.L. ch. 111, § 187.

c. Written notice of any violation of this regulation shall be sent to the beekeeper and property owner by the BOH, and shall:

- i. Specify the nature of the violation and the schedule for compliance;
- ii. Order any corrective actions that must be undertaken to remedy any violation of this regulation, and
- iii. Order any preventative measure necessary to avoid future violations.

d. Any licensee may request a hearing before the BOH after receiving a notice of a violation. Such request must be made in writing and submitted to the BOH within ten (10) days of receipt of written notice of any violations.

e. At a public hearing in response to a licensee's request for a hearing, the BOH may deny, uphold, or uphold or deny in part, the violation.

Section 13. Inspections

The BOH or its designees may inspect a beehive at any time to investigate whether there has been a violation of this regulation. The BOH or its designees shall conduct an inspection when any of the following apply:

a. The BOH has received a written or oral complaint about the keeping of bees; or

b. The BOH has received an application for the issuance of a license or a request for a variance or a request for the modification of any license. There may be one or more inspections conducted by the BOH or its designees during the application process.

Section 14. Imminent Health Hazards

If the BOH or its designees determines that a beehive causes an imminent health hazard, the BOH or its designees may require that the beehive be immediately removed at the beekeeper's expense without a hearing.

Section 15. Penalties

a. Any person who violates any provision of this regulation may be penalized by a non-criminal disposition process as provided in R.R.O. 1.12, Article III, and 1.16, including applicable fines.

b. Each day or portion thereof shall constitute a separate offense. If more than one, each condition violated shall constitute a separate offense.

c. Any person who violates any provision of this regulation may be penalized by a complaint brought in a court of competent jurisdiction as provided by M.G.L. ch. 218, § 26. Except as may be otherwise provided by law and as the court may see fit to impose, the maximum penalty for each violation, consistent R.R.O. 1.16, shall be three hundred (\$300) dollars. Each day or portion thereof shall constitute a separate offense. If more than one, each condition violated shall constitute a separate offense.

d. A beekeeper shall be wholly liable for any and all costs related to remediating any violation of this regulation as forth in M.G.L. ch. 111, § 124, including but not limited to any beehive, apiary, colony or swarm. Consistent with R.R.O. 1.16, Article III, and Chapter 497 of the Acts of 1991, a lien may be placed on the property of any person who has an outstanding balance due the city from any

penalties, fines, assessments or other charges resulting from violations of any city or state sanitary regulation or code.

Section 16. Severability

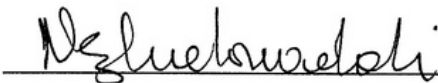
If any provision, clause, section, sentence, or paragraph of the above regulation shall be held to be invalid, such invalidity shall not affect the remaining provisions of this regulation. The valid part of any provision, clause, section, sentence, or paragraph shall be given independence from the invalid provisions, and to this end the provisions are hereby declared to be severable.

Section 17. Effective Date:

This regulation shall take effect on 12/7/21

Signatures of BOH members:







قواعد كاملة للحفاظ علي الدجاج

REVERE BOARD OF HEALTH REGULATION FOR THE KEEPING OF CHICKENS

WHEREAS, the Revere Board of Health seeks to promote the creation of urban agriculture initiatives to support local access to healthy food; and

WHEREAS, the Revere Board of Health recognizes the benefits of local food sources as a sustainable practice capable of delivering food of high quality at low cost,

NOW THEREFORE, the Revere Board of Health promulgates the following regulation to protect the health of Revere residents, workers, and visitors.

.....

Section 1. Purpose

The purpose of this regulation is to protect the public health of Revere residents, workers, and visitors while promoting healthy and safe local food access through regulation of the keeping of chickens.

Section 2. Authority

This regulation is adopted under the authority of M.G.L. ch. 111, §§ 31 and 122, Revere Revised Ordinance 17.16.470, and pursuant to any other authority conferred by state or local laws on the Revere Board of Health. Pursuant to this authority, the Board of Health designates the city of Revere Health Department or the Department of Municipal Inspections (a/k/a Inspectional Services Department) and its Inspectors to carry out its role in the administration and enforcement of this regulation.

Section 3. Definitions

Accessory structure: Shall mean a structure incidental to and located on the same lot with a principal building.

BOH: Shall mean the city of Revere Board of Health.

Chicken: Shall mean the common domestic fowl - *Gallus gallus domesticus*.

Coop: Shall mean an enclosed structure with indoor area where chickens can roost and lay eggs.

Hen: Shall mean a mature female domestic chicken.

Run: Shall mean an outdoor enclosed area that chickens are confined to that is connected to a coop.

Pests: Shall refer to rodents, vermin, and insects, including vectors that transmit diseases to humans, such as flies and mosquitoes.

Person: Shall mean a person, persons, association, partnership trust, company, corporation, or other legal entity.

Predator: Shall mean any creature that would seek to harm or consume chickens, including but not limited to, dogs, cats, coyotes, birds of prey, racoons, and skunks.

Property Owner: Shall mean every person who has legal title or the right to occupy or control any parcel of land, whether built upon, vacant or otherwise.

Rooster: Shall mean a male domestic chicken.

Section 4. General Requirements

- a. All persons keeping chickens in Revere shall do so in compliance with all applicable federal, state, and local laws, rules and regulations including, but not limited to R.R.O. Title 17, Section 16.470.
- b. Persons who keep chickens shall not do so in a manner that would constitute a nuisance as set forth in M.G.L. ch. 111, § 122 or result in any unsanitary condition.
- c. No roosters or crowing hens are permitted.
- d. The number of hens shall be limited to six (6).
- e. The BOH or its agent may order the removal of the chickens upon a determination that the chickens pose a health risk or nuisance.

Section 5. Structure Requirements for Keeping Chickens

- a. A coop must have a minimum interior floor surface of at least two (2) square feet per chicken.
- b. A run area is required and must have a minimum ground surface area of at least ten (10) square feet per chicken.
- c. Structure can have a maximum height (at the highest point of structure) of eight (8) feet.
- d. Entire structure (coop and run) must be less than 120 square feet and must comply with all state and local building codes (including electrical and plumbing permits, if needed).
- e. Consistent with R.R.O. 17.16.260(F)(1), coop and run structure must be located at least two (2) feet from rear property line and five (5) feet from side property line and follow all municipal building and setback requirements.
- f. Coop and run structure is not permitted in front or side yards.

g. Coop and run structure shall be located more than 200 feet from the high-water mark of any known source of drinking water supply or any tributary thereof, and more than 50 feet from any well.

h. Coop and run structure must be constructed securely to exclude pests and predators and must be completely enclosed.

Section 6. Management Requirements for Keeping Chickens

a. Perceptible noise from chickens at the property boundary must conform to the existing noise ordinance, R.R.O. 9.08.050 – 090.

b. Chicken bedding and waste must be discarded as per existing municipal waste regulations (R.R.O 8.06.020) or composted on-site responsibly, in an appropriate composting container.

c. Odors from chickens, manure, or other chicken-related substances shall not be perceptible at the property boundaries.

d. Any person keeping chickens must always do so in a humane manner, including but not limited to, access to fresh food and water, protection from predators, threats, and harm, and protection from elements as needed. Coop and run must be kept clean and well maintained.

e. All chickens shall be confined to the license holder's property at all times.

f. Necessary measures must be taken to prevent a buildup of pest and rodent populations due to the presence of chickens on the property.

g. Hens may not be kept in the home unless on a temporary basis for health or safety reasons, so long as hens are kept in a suitable "hospital" or "quarantine" cage setup.

h. Chicken feed must be kept stored in pest-proof containers and/or kept within the pest-proof coop and run structure at all times.

i. Chickens shall not be butchered within sight of neighbors and meat must not be sold.

j. When a chicken dies it must be disposed of in a sanitary manner:

i. Secured in a triple-layered plastic wrap or bags and disposed of with municipal waste as per regulations, or

ii. Taken to veterinarian for disposal, or

iii. Buried in backyard, at least two (2) feet deep, not within 50 feet of water drinking water source including a well, with heavy objects placed on top of burial site

k. In the event of unexpected die off of more than one (1) chicken in the flock within two (2) weeks of each other, licensee must report event to the BOH within two (2) business days.

Section 7. License Required

No person shall keep chickens in Revere without obtaining a license to do so from the BOH.

Section 8. License Application Requirements

Each person proposing to keep chickens shall submit an application to the BOH that shall include the following:

- a. Applicant name, address, and contact information.
- b. A scale drawing (hand-drawn or electronic) of the property, which depicts the proposed coop and run location, dimensions of each, and proximity to property lines and accessory structures.
- c. Written consent of the property owner(s), if applicant is not the property owner.
- d. Written verification of all immediate abutters to the address on application stating they have been notified of the applicant's intent and informed that they have the right to express concerns to the BOH at public hearing where application is being considered for issuance or renewal.
- e. Application must also include
 - i. Detailed waste management plan that includes cleaning practices for coop and run structure, feed and water containers, and
 - ii. Detailed plan for dealing with sick chickens including plan for veterinary care, and
 - iii. Detailed emergency plan in event chickens need to be evacuated or temporarily relocated.
- f. The applicant shall apply for a license on the form to be provided by the BOH. All materials submitted in a license application shall be considered part of any license issued by the BOH.
- g. After a license to keep chickens has been issued, no modifications to plans submitted in support of an application to obtain said license shall be made unless such modified plans have been approved by the BOH.
- h. Licenses issued by the BOH are personal to the licensee and shall not be transferable. A new license application must be submitted to the BOH whenever there is a new owner seeking to keep chickens on said property. Any sale or transfer of the property that houses chickens shall require immediate written notification by the person to the BOH. If the new property owner does not consent to the continued keeping of chickens at the property, the licensee shall cease the keeping of chickens at the property and promptly surrender any license to the BOH.
- i. The license application fee for the issuance of a license shall be fifty (\$50) dollars and shall be due at the time the applicant submits the license application to the BOH.

Section 9. Renewals

a. All licenses to keep chickens may be renewed annually. A person seeking to renew a license to keep chickens shall submit an application for renewal to the BOH no later than March 1st of each year. The applicant shall apply for a renewal on a form provided by the BOH. Failure to timely apply for a renewal of license shall result in the termination of the license

b. The application fee for a license renewal shall be twenty-five (\$25) dollars and shall be due at the time the applicant submits the application to the BOH.

Section 10. Notification

Upon receipt of a complete application for the issuance of a license for the keeping of chickens, the BOH shall provide written notification to the applicant and the owner of the property where the chicken keeping is proposed. Such notice shall provide the date and time of the public hearing of any such application or request. Such notification shall be made by certified mail, return receipt requested.

Section 11. Hearings

a. The BOH shall conduct a public hearing to consider the issuance, suspension, and revocation of licenses.

b. The BOH shall conduct public hearings as needed. Two hearing officers shall constitute a quorum for the purpose of convening a hearing and of conducting the business of the BOH pursuant to this regulation.

c. The BOH shall not consider any application for a license or renewal of a license unless the BOH has received applications that are complete.

d. The BOH shall not issue a license if the BOH determines the keeping of chickens poses a health risk of nuisance to the public or to a person(s) who lives directly adjacent to or at the property where chicken keeping is proposed. In making its determination, the BOH shall provide evidence of such risk. "Health risk" shall mean the likely possibility of physical injury or harm to one or more person(s) caused by the keeping of chickens.

e. Health Inspectors or other staff of the Department of Municipal Inspections (a/k/a Inspectional Services) or Public Health Department shall present his or her recommendations to the BOH at a public hearing as to whether a license should be issued, suspended or revoked.

f. The BOH, in its sole discretion, may approve or reject the entirety or portions of an application for the issuance of a license or may require modifications to any of these before any such issuance is approved.

g. An applicant for the issuance of a license or any licensee subject to suspension or revocation shall have a right to be heard at a public hearing before the BOH prior to the BOH rendering a decision.

h. The BOH may promulgate guidance for orderly procedure at hearings and for the proper implementation of the BOH's responsibilities under this regulation.

Section 12. Enforcement and Violations

a. Authority to enforce this Regulation shall be held by the BOH or its designee.

b. Any violation of this regulation may be enforced by the BOH through its designee Health Inspectors and or Director of Public Health, including any violation for noncompliance of any provisions of the State Sanitary Code (105 CMR 410), and may be subject to the penalties set forth in R.R.O. 1.12 Article III, and 1.16 and/or in the manner provided in M.G.L. ch. 111 § 187.

c. Written notice of any violation of this regulation shall be sent to the chicken keeper and property owner by the BOH, and shall:

- i. Specify the nature of the violation and the schedule for compliance;
- ii. Order any corrective actions that must be undertaken to remedy any violation of this regulation, and
- iii. Order any preventative measures necessary to avoid future violations.

d. Any licensee may request a hearing before the BOH after receiving a notice of a violation. Such request must be made in writing and submitted to the BOH within ten (10) days of receipt of written notice of any violations.

e. At a public hearing in response to a licensee's request for a hearing, the BOH may deny, uphold, or uphold or deny in part, the violation.

Section 13. Inspections

The BOH or its designee may inspect a chicken coop at any time to investigate whether there has been a violation of this regulation. The BOH or its designee shall conduct an inspection when any of the following apply:

a. The BOH has received a written or oral complaint about the keeping of chickens; or

b. The BOH has received an application for the issuance of a license or a request for the modification of any license. There may be one or more inspections conducted by the BOH or its designees during the application process.

Section 14. Imminent Health Hazards

If the BOH or its designees determines that a chicken flock causes an imminent health hazard, the BOH or its designees may require that the chickens be immediately removed at the chicken keeper's expense without a hearing.

Section 15. Penalties

- a. Any person who violates any provision of this regulation may be penalized by a non-criminal disposition process as provided in R.R.O. 1.12, Article III, and 1.16, including applicable fines.
- b. Each day or portion thereof shall constitute a separate offense. If more than one, each condition violated shall constitute a separate offense.
- c. Any person who violates any provision of this regulation may be penalized by a complaint brought in a court of competent jurisdiction as provided by M.G.L. ch. 218, § 26. Except as may otherwise be provided by law and as the court may see fit to impose, the maximum penalty for each violation, consistent with R.R.O. 1.16, shall be three hundred (\$300) dollars. Each day or portion thereof shall constitute a separate offense. If more than one, each condition violated shall constitute a separate offense.
- d. A person who keeps chickens shall be wholly liable for any and all costs related to remediating any violation of this regulation as set forth in M.G.L. ch. 111, § 123. Consistent with R.R.O. 1.16, Article III, and Chapter 497 of the Acts of 1991, a lien may be placed on the property of any person who has an outstanding balance due the city from any penalties, fines, assessments, or other charges resulting from violations of any city or state sanitary regulation or code.

Section 16. Severability

If any provision, clause, section, sentence, or paragraph of the above regulation shall be held to be invalid, such invalidity shall not affect the remaining provisions of this regulation. The valid part of any provision, clause, section, sentence, or paragraph shall be given independence from the invalid provisions, and to this end the provisions are hereby declared to be severable.

Section 17. Recommendations

The following section details recommendations and best practices for chicken keeping. These recommendations are meant to help applicants be successful in the keeping of chickens and comply with the above regulations.

- Applicant should familiarize his/herself with educational materials and best practice methods for backyard chicken keeping. Some resources are listed below
 - o www.yardbirdsbackyardchickens.com
 - o www.backyardchickens.com
- If utilizing a pre-fabricated coop and run structure ensure that it meets the minimum size requirements outlined above before purchase.
- Learn about veterinarians in the area who handle chickens. Become familiar with office hours and contact information.
- If keeping non-mature hens in anticipation that replacement of some of the current mature flock is necessary, no more than 12 hens in total should be kept.

- Ensure easy access to an appropriate amount of pet carriers for entire flock if emergency removal is necessary.
- A coop and run structure with a completely rain-proof roof is highly recommended.
- ½ inch hardware cloth is highly recommended for use throughout the coop and run structure for pest and predator prevention. Bury hardware cloth around the entire perimeter of the structure for further pest prevention.
- ¾ - 1 inch lath screws are recommended when attaching hardware cloth to structure.
- Ensure coop has appropriate natural light and ventilation for both summer heat and winter cold. This includes hardware cloth-covered windows, doors, or other ventilation openings on all 4 walls of structure that open and close completely.
- To ensure appropriate setback requirements are met, request property line assessment from City of Revere Assessor's office. Do not assume that current fence lines or assumed property divisions are correct.
- Use pine shavings for coop floor and nesting boxes instead of straw or hay.
- Wash hands appropriately after handling chickens, bedding, waste and after collecting and cleaning eggs.
- Collect eggs daily.
- Ensure that entire flock has access to clean water and food on a daily basis.
- Rinse and scrub water delivery system and large messes inside coop and run on a weekly or biweekly schedule.
- Clean out all shavings in the coop and nest boxes and replace with fresh shavings on a monthly basis.
- When composting bedding and manure, plan ahead. Often the volume of these materials will be too large for a typical urban compost bin. Become familiar with urban compost providers in the area. Become familiar with appropriate methods of composting.

Section 18. Effective Date:

This regulation shall take effect on March 24, 2022

Signatures of BOH members:

Meluhaddoli

Craig A. Postanza
